

תקציר
אחריות
תאגידית
2018
דוח / **אול**

מקדמים ביטחון תזונתי, בריאות ורווחה

מטפחים את ההווה

אודות הדוח

להלן עיקרי הדוח, הנתונים העיקריים והמגמות המרכזיות, בהתאם להופעתם בדוח האחריות התאגידית האינטרנטי המתקדם של כיל לשנת 2018.

אנו מזמינים אתכם לעיין בדוח האינטרנטי המלא שלנו על מנת לקבל מידע מעמיק בדבר יעדי כיל, יוזמותיה וביצועיה.

<http://icl-group-sustainability.co.il>



הדוח האינטרנטי המלא סוקר את כלל פעילותה הגלובלית של כיל. המידע הכמותי הנכלל בדוח זה מתייחס לכלל אתרי הייצור והמתקנים האחרים שבהם כיל מחזיקה בשליטה תפעולית. הדוח חובר בהתאם לתקני GRI בחלופת הליבה (Core). ראו "אינדקס תוכן GRI" לפרטים נוספים. אימות חיצוני על-ידי צד שלישי בוצע ביחס לדוח המלא. תהליך זה התמקד בוודוא כי הנושאים המהותיים אכן הנחו כיאות את היקף ותחומי הדיווח. תהליך האימות החיצוני בוצע בהתאם לתקן אימות AA1000. הדוח נמצא כמשביע רצון (Satisfactory) מבחינת עמידה בעקרונות המרכזיים של כוללנות, מהותיות ותגובתיות ובעמידה בהנחיות ה-GRI. לקריאת הצהרת האימות המלאה (באנגלית) לחצו כאן.

מבט על כיל

<http://icl-group-sustainability.co.il/reports/icl-a-glance-2/>

כיל הינה חברה יצרנית גלובלית של דשנים וכימיקלים מיוחדים. פעילות כיל מתרכזת בשלוש שרשראות ערך של מינרלים - ברום, אשלג ופוספט. מוצרי כיל משמשים בשוקי חקלאות ותעשייה מרכזיים.

מוצרים וחומרי גלם

kt = אלפי טון

פוליסולפט
350kt



אשלג
4900kt



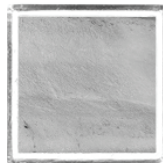
ברום
175kt



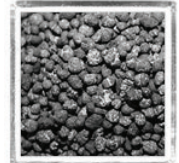
סלע פוספט
5275kt



מגנזיום מתכתי
21kt



דשני פוספט
1292kt



השקעה במו"פ
\$52MILLION 

האשלג, דשני הפוספט והדשנים המיוחדים שכיל מפיקה ומעבדת חיוניים עבור חקלאים בכל רחבי העולם, ומסייעים בשיפור תפוקות ואיכות יבוליהם.

בנוסף, כיל מרחיבה את היצע מוצריה בתחום הפתרונות החדשניים לחקלאות. כיל ממנפת את הטכנולוגיה והידע התעשייתי הייחודי שלה על מנת לטפח חדשנות באמצעות פיתוחם של יישומים חדשים. בין אלו ניתן למנות מעכבי בעירה חדשים מבוססי-ברום ומבוססי-זרחן, מוצרי מגנזיה ומלחים, מוצרים לענפי הטיפול האישי והפרמצבטיקה, וכן פתרונות לאגירת אנרגיה, כרייה עירונית ועוד.

מספר העובדים

11,000





כיל זכתה בדירוג "פלטינה+", הדירוג הגבוה ביותר האפשרי, במדד מעלה לאחריות תאגידית לשנת 2019 (ביחס לביצועי 2018). דירוג מעלה הוא מדד האחריות התאגידית המוביל עבור חברות ועסקים בישראל.

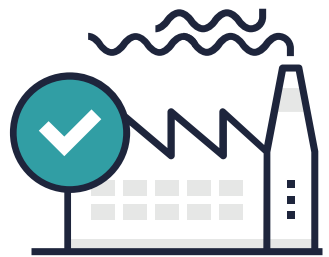


% מאתרי הייצור של כיל עם הסמכת ISO (או שווה-ערך)

בטיחות 89%

סביבה 91%

איכות 93%



פעילויות כיל ברחבי העולם נתמכות על-ידי שרשראות הפצה ואספקה גלובליות. כיל היא חלק משרשרת ערך מורכבת, ומשמשת הן כספקית לעסקים וללקוחות קצה, והן כרוכשת של חומרי גלם ושירותים.

פתרונות ברי-קיימא

<http://icl-group-sustainability.co.il/reports/sustainable-solutions/>

עם הגדלת המודעות לאתגרי קיימות אזוריים וגלובליים, פיתחה כיל גישה רב-תחומית להתמודדות עם אתגרים אלו. ברובד התפעולי החברה מתמקדת בצמצום השפעתה הסביבתית, קידום יעילות אנרגטית ושימוש יעיל בחומרי גלם, ויישום אמצעים מתקדמים לניהול סיכונים ובקרת זיהום. במקביל, כיל מתמקדת בפיתוח ושיווק מוצרים ופתרונות המגבירים את ההשפעה החיובית הגלובלית של פעילותה - באמצעות מוצרים קיימים וחדשים מתוצרתה.



דישון מתקדם

תעשיית הדשנים מסייעת בהתמודדות עם אתגרים חקלאיים ומאפשרת הגדלת תפוקות יבול בקרקע חקלאית קיימת, ובכך מפחיתה את הצורך בהמרת בתי-גידול טבעיים נוספים לקרקע חקלאית. כיצרנית מובילה עולמית של דשנים בכלל ודשנים מיוחדים בפרט, מוצריה של כיל משפרים את תפוקות ואיכות היבולים, משפרים את יעילות השימוש בחומרי הזנה (נוטריינטים) ומסייעים בהגנת הסביבה ע"י צמצום משמעותי של כמות הנוטריינטים המגיעים אליה בתשטיפים ובנידוף.



דשנים מינרליים הינם מקור ליותר ממחצית מתוצרת המזון העולמית

פתרונות הדישון ברי-הקיימא של כיל כוללים דשנים בשחרור מבוקר, שילוב עם טכנולוגיות השקיה מתוככמות (הדשיה – fertigation) וחקלאות מדייקת. כיל היא היצרנית היחידה בעולם, נכון להיום, של דשן פוליסולפט – דשן אורגני באיכות גבוהה, בעל טביעת רגל סביבתית נמוכה. בנוסף, כיל מייצרת את סדרת המוצרים H2Flo, המפחיתים את מתח הפנים של מי ההשקיה ומאפשר חדירה ופיזור משופרים שלהם לקרקע, במקביל לשיפור קליטת הנוטריינטים באמצעות הדשיה.



פתרונות תעשייתיים

כיל יוצרת ערך באמצעות מינוף הנכסים והידע הייחודיים לה, כמו גם באמצעות טיפוח חדשנות המתבטאת בפיתוח יישומים חדשים. אלו כוללים מעכבי בעירה חדשים מבוססי-ברום ומבוססי-זרחן, מוצרי מגנזיה ומלחים, מוצרים להפחתת פליטות לאוויר, אגירת אנרגיה, כרייה עירונית ועוד.



טכנולוגיית העיבוד החדשנית של כיל מאפשרת את ייצורם של מוצרי תחליף בשר

כיל מינרלים מיוחדים פיתחה מוצר טיפוח אישי בטוח יותר המבוסס על חומרים טבעיים, CareMag™ D. מוצר זה נועד לספק לענף תכשירי מניעת ההזעה והדיאודורנטים (APD), מענה לצורך ברכיבים היפואלרגניים, לא רעילים וטבעיים.

ניהול אחראי לכל אורך מחזור חיי המוצר

המשמעות של ניהול אחראי של מחזור חיי המוצר (product stewardship) הינו נטילת אחריות על צמצום השפעתו הסביבתית של המוצר בכל שלבי מחזור חייו. ניהול אחראי זה מהווה חלק אינטגרלי מהתנהלותה של כיל וחל על כל פעילויותיה לכל אורך מחזור חייו של המוצר, לרבות: הפקת חומרי הגלם, פיתוח מוצר, ייצור ותפעול, לוגיסטיקה והפצה, שימוש במוצר וסוף חיי המוצר. כיל נוקטת במגוון אמצעים לכל אורך שרשרת הערך על מנת להגביר השפעתה החיובית ולמזער את השפעתה השלילית.

אינדקס קיימות לפיתוח מוצרים

כחלק ממחויבותה לפיתוח בר-קיימא, כיל משלבת קריטריונים סביבתיים, בריאותיים ובטיחותיים יחד עם שיקולים מסחריים ותפעוליים בעת פיתוח מוצרים חדשים. כל המוצרים והחומרים הפוטנציאליים עוברים מבחנים מחמירים ומקיפים אשר בוחנים את תכונותיהם בהתאם לאינדקס קיימות פנימי, שפותח בכיל, לפיתוח מוצרים.

כל מחלקות המו"פ של כיל הטמיעו את אינדקס הקיימות ומיישמות אותו בפעילותן.

כלכלה מעגלית



כיל מפתחת מוצרים ושיטות אשר יאפשרו לה ליטול חלק פעיל במאמצים הגלובליים לכינון כלכלה מעגלית. כיל עורכת ניסויים ומיישמת תהליכי ייצור של כלכלה מעגלית שמטרתם שימוש בתוצרי-לוואי פנימיים וחיצוניים כחומרי גלם. במקביל, החברה מגבירה את מאמציה לאיתור שותפים עסקיים אשר יוכלו לנצל את תוצאי-הלוואי המופקים באתרי כיל.

בחטיבת פתרונות הפוספט, כיל מפתחת מקורות חדשים לייצור דשני זרחן ממקורות שאינם סלע פוספט, כגון תוצרי שפכים ביתיים, זבל בעל-חיים ופסולת אפר. בנוסף, החטיבה בוחנת ומקיימת שיתופי פעולה עם מגוון חברות ייצור אשר יכולות לעשות שימוש חוזר בזרמי תוצרי-הלוואי המרכזיים המופקים בחטיבה, כגון חומצת פלואורוסיליקט (FSA) ואפר פצלי שמן.

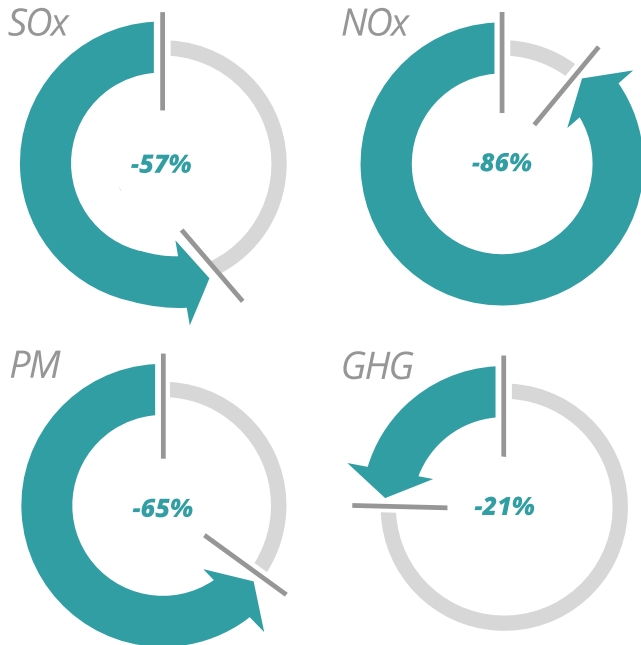
בחטיבת המוצרים התעשייתיים מתמקדת כיל בהשבת ברום מזרמי פסולת שונים. אחת היוזמות העיקריות היא מיזם "לולאת הפוליסטירן", המתמקד במחזור חומרי בידוד מענף הבנייה. יוזמה נוספת היא שימוש במימן, תוצר-לוואי המופק בתהליך ייצור באחד מאתרי כיל, כדלק עבור ציוד להפחתת פליטות.



ביצועים סביבתיים

<http://icl-group-sustainability.co.il/reports/environmental-performance>

מאז שנת 2008, פליטות האוויר של כיל הופחתו בשיעור של:



כיל פועלת מתוך מחויבות ברורה לציות סביבתי מלא ולרמה הגבוהה ביותר בביצועי בטיחות ואחריות סביבתית. כיל מחויבת למזעור ההשפעה הסביבתית של פעילויותיה. כחברת כימיקלים וכרייה, כיל מודעת להשפעה הפוטנציאלית של פעילותה ומוצריה. החברה מבצעת השקעות משמעותיות באמצעים להגנת הסביבה, מניעת זיהום והגברת יעילות ניצול המשאבים במתקני הייצור שלה.

השקעות והוצאות בתחום איכות הסביבה

\$121MILLION 

חומרי גלם והפקת מחצבים

פעילות כיל מבוססת על שלושה מינרלים עיקריים – אשלג, ברום ופוספט, שהינם חומרי הגלם העיקריים למרבית מוצרי ההמשך המיוצרים לאורך שרשראות הערך המשולבות של כיל. מחצבים אלו נכרים ומופקים באתרי כיל השונים. פעילותה של כיל הינה ייחודית בהיבט יעילות השימוש בחומרי גלם, ונשענת על סימביוזה תעשייתית בתוך שרשרת הערך הפנימית שלה בחברה לשם ייצורם של מינרלים וכימיקלים מיוחדים ברמה גבוהה.

כיל מקפידה לשלב שיקולים סביבתיים בעת השימוש בשטחי קרקע במסגרת פעילותה, בעיקר באזורים המתאפיינים ברגישות אקולוגית או באזורים בעלי ערך תרבותי ייחודי. כך למשל, החברה מפעילה שיטות זכות-פרסים לשיקום מכרות פוספט הן במהלך עבודות הכרייה והן לאחר סיומן, ומעורבת בפעילות מחקר על מנת להגביר את קצב התאוששות המערכת האקולוגית לאחר תהליך השיקום.



אנרגיה, גזי חממה ופליטות לאוויר

כל פעילות תעשייתית מצריכה אנרגיה. כיל חותרת לשיפור מתמיד ביעילות האנרגטית ולצמצום פליטות גזי החממה שלה. לשם כך, פועלת החברה להגברת השימוש באנרגיה נקייה ואנרגיות מתחדשות, שימוש ביחידות ייצור חשמל ביעילות גבוהה (קוגנרציה מבוססת גז טבעי) ויישום תוכניות רב-שנתיות ליעילות אנרגטית. כמו כן, טכנולוגיות חדשות שיושמו במספר אתרי כיל, הצליחו להניב הפחתה דרסטית בפליטות גזי החממה אשר נבעו מהתהליכים הכימיים עצמם.

**CARBON
DISCLOSURE
PROJECT**



GENERAL SCORE: B

SECTOR SCORE: A

CDP



הפחתת הפליטות לאוויר היא אחד היעדים המרכזיים באסטרטגיה הסביבתית של כיל. החברה נוקטת צעדים לצמצום הפליטות לאוויר באמצעות יישום פתרונות חדשניים לצמצום הפליטות ומעבר לדלקים נקיים יותר. בשנת 2018, פליטות תחמוצות הגופרית (SO_x) הופחתו ב-25% בהשוואה לשנת 2017 עקב התקנתו של קטליסט חדש ומשופר באחד ממתקני ייצור החומצה הגופריתית של כיל. פליטות תחמוצות החנקן (NO_x) הופחתו ב-20% באותה תקופה, בעיקר עקב התקנת דוד קיטור ביעילות גבוהה בתחנת הכוח החדשה בסדום, המייצרת כיום את רובה המכריע של תצרוכת החשמל הנדרשת עבור אתרי כיל בישראל.

מים ושפכים

כיל רואה במים משאב טבע רב-ערך. החיסכון במים הוא אחד היסודות הבולטים בתרבות העסקית של כיל. רבים ממתקני כיל ממוקמים באזורים צחיחים, ובכיל מודעים לצורך בטיפול זהיר ואחראי במשאב טבע רב-ערך זה. מתקני הייצור של כיל מקיימים מיזמים שונים לחיסכון במים, החל בשימוש במים מליחים וכלה במחזור מי שפכים.

העסקה הוגנת ואחראית

<http://icl-group-sustainability.co.il/reports/fair-responsible-employment/>

פיתוח עובדים

ממוצע שנתי פר עובד



כיל נחושה לחזק את מעמדה כ"מעסיק מועדף" וכמקום עבודה נחשק בכל אזור שבו היא פועלת. לצורך כך, החברה פועלת ללא ליאות עם עובדיה ומנהליה לשם יצירתו של מקום עבודה מספק יותר. בין היתר, מפעילה כיל מערך נרחב של תוכניות הכשרה ופיתוח לעובדים ומנהלים, כמו גם מנגנונים שונים לתמיכה ברווחה ובבריאות של עובדיה.



כיל השיגה את השיפור הגדול ביותר בדירוג מקרב כל החברות המדורגות במדד "100 החברות שהכי טוב לעבוד בהן בישראל" האחרון של BDi: עלייה ממקום 84 בשנת 2018 למקום 45 בשנת 2019

שיעור תחלופת העובדים הכולל בכיל בשנת 2018 עמד על 8.9%.

כיל מחויבת למגוון תעסוקתי ולקידום שוויון מגדרי. כיל גיבשה תוכנית מגוון תעסוקתי גלובלית במטרה להפוך את כיל למקום עבודה מכליל עוד יותר. תוכנית זו מציעה לעובדים ולעובדות הזדמנויות, יוצרת ערך ומעודדת פיתוח פתרונות חדשניים עבור החברה ועבור השווקים שאותם היא משרתת. החברה אף מבצעת פניות יזומות לקבוצות הסובלות מתת-ייצוג במטרה לאתר מועמדים מתאימים.

חווה העסקה

יעד לשנת 2024	מצב נוכחי	
22%	16%	נשים בסך כוח העבודה בכיל
30%	13%	נשים בכל תפקידי ההנהלה בכיל
20%	9%	נשים בתפקידי הנהלה בכירה בכיל
30%	21%	השתתפות נשים בקורסים גלובליים לפיתוח מנהלים בכיל

שיעור הנשים בקרב פורום ההנהלה הבכירה המצומצם (Global Executive Committee) של כיל עלה מ-11% בשנת 2017 ל-33% בשנת 2018



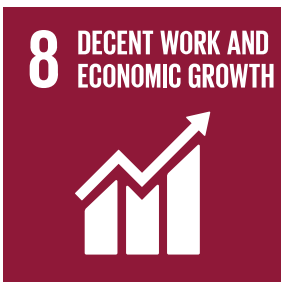
בינואר 2019 נבחרה כיל להיות אחת מ-230 חברות ציבוריות ברחבי העולם אשר נכללו במדד השוויון המגדרי של בלומברג לשנת 2019 (Bloomberg Gender Equality Index – GEI). המדד נועד כדי לציין לשבח חברות המחויבות לשקיפות בדיווח לגבי מדיניות מגדר ולקידום שוויון מגדרי.

אוכלוסייה	% מתוך סך העבודה באזורים המנוטרים*	% מתוך העובדים החדשים שגויסו באזורים המנוטרים*
קבוצות מיעוט הסובלות מתת תעסוקה	4.6%	9.7%
בעלי מוגבלויות	4.7%	1.0%

* בחלק מן האזורים שבהם פועלת כיל מוטלות מגבלות רגולטוריות על ביצוע מעקב על נתונים מסוג זה אודות עובדים. לפיכך, השיעורים המוצגים בטבלה לעיל משקפים רק את חלקם של האזורים המנוטרים מתוך כלל כוח העבודה הגלובלי של כיל: 45% עבור קבוצות מיעוט הסובלות מתת-תעסוקה, 39% עבור בעלי מוגבלויות.



בשנים האחרונות החלה כיל לפעול עם ארגונים לא-ממשלתיים ושותפים שונים, ויוזמת דיוני שולחן עגול בכדי ללמוד כיצד להרחיב את מאגר הכישרונות המגוון. במקביל לפעולותיה לחיזוק פעילויות הגיוס שלה, מיישמת כיל תוכנית קידום עבור מועמדים ומועמדות מתאימים מרקע מגוון.



בנוסף, כיל נוקטת בצעדים מקיפים להבטחת תנאי עבודה הוגנים לעובדי קבלן אשר עבודתם מתנהלת באתרי החברה (בעיקר בישראל).



כיל מחויבת לשמירה על זכויות אדם, ועל כן נוקטת זהירות רבה בשמירה על כבודם וזכויותיהם של עובדיה, בני משפחותיהם, הקהילות המקומיות שבהן היא פועלת וכל בני האדם עימם היא באה במגע. כיל תומכת בזכויות אדם כהגדרתן בהכרזת האו"ם לכל באי עולם בדבר זכויות אדם. כיל מונעת הפרתן של זכויות אדם כהגדרתן בחוקים בכל מדינה ואתר שבהן היא פועלת.

עושים עסקים בהגינות

התרבות התאגידית של כיל נשענת על ערכי ליבה הכוללים ניהול פעילויותיה העסקיות בהגינות ובשקיפות, נטילת אחריות על פעולותיה, חתירה למצוינות, כבוד לזולת ומחויבות מתמדת לבטיחות, לסביבה ולרווחתן של הקהילות שבהן ממוקמים מתקני החברה. ערכים אלו, לצד מחויבותה של החברה לציית לכל החוקים, התקנות, תוכניות הציות והנהלים, חיוניים להבטחת המשך צמיחתה והצלחתה של כיל. בכיל קיימות תוכניות מקיפות בנושאי מניעת שוחד ושחיתות, לרבות מניעת הלבנת הון. בנוסף, יישמה כיל מדיניות מתנות ואירוח גלובלית ותוכנית ציות וניהול סיכונים גלובלית למניעת הונאות, העולות בקנה אחד עם הקוד האתי של החברה.

ICL COMPLIANCE
Unlocking the Compliance Code

בטיחות וגהות

<http://icl-group-sustainability.co.il/reports/health-safety>



הבטחת בריאותם ובטיחותם של כלל העובדים וכל אדם אחר הקשור לפעילות החברה, מצויה בעדיפות עליונה מבחינת כיל. החברה חותרת ליצירתה של תרבות ארגונית המחויבת לבטיחות, על מנת לצמצם את מספר התקריות והתאונות ולהשגת ביצועי בטיחות ברמה הגבוהה ביותר. כיל משקיעה משאבים נרחבים בהכשרה ובהדרכה בתחום הבטיחות על מנת למנוע תאונות ולהבטיח את בטיחותם ובריאותם של עובדי החברה, של מבקרים וקבלנים המגיעים לאתריה, כמו גם של שרשרת אספקת מוצרי החברה. כיל אף אימצה מדיניות מקיפה בתחום הסביבה, הבטיחות, הגהות והבטחון.



כיל מחויבת ליצירת תרבות בטיחות איתנה, ופועלת להגביר את מודעות עובדיה, מתוך שאיפה לביצועי בטיחות בדרגה הגבוהה ביותר

כיל מחויבת לשיפור מתמיד ופרואקטיבי של תרבות הבטיחות בכל אתרי החברה. אחד מיעדי הבטיחות של כיל הוא הגברת מודעותם של עובדים לסיכונים בסביבתם. כארגון לומד, כיל מעודדת שיפור באמצעות שקיפות ואמון בסוגיות בטיחות, אשר יוביל לצמצום מספר התקריות והתאונות.



חמשת עקרונות הבטיחות בכל:

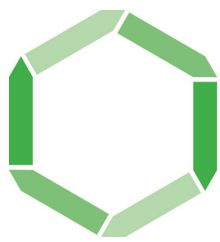
1. מערכת ניהול סביבה, בטיחות וגהות
2. מחויבות ומעורבות
3. ניהול סיכונים
4. כשירות ארגונית
5. למידה ארגונית

כיל מפתחת מערכת ניהול סביבה, בטיחות וגהות גלובלית. המערכת מגדירה את מדיניות והנחיות כיל, ויוצרת שפה משותפת לאורכה ולרוחבה של החברה בתחומי סביבה, בטיחות וגהות. במסגרת המערכת מיושמות תוכניות אכיפה בתחומי הבטיחות והגהות התעסוקתית בכל חטיבות כיל. בנוסף, נערכות ביקורות פנימיות וחיצוניות להבטחת ציות לכל תקני ונהלי הבטיחות.

אחד ממרכיבי מערכת ניהול הסביבה, הבטיחות והגהות הגלובלית של כיל, הינו קביעתם של מדדי ביצוע מרכזיים (KPIs) בתחומים אלה. כיל מתמקדת במדדי ביצוע פרואקטיביים, המתרכזים במניעת התרחשותן של תקריות סביבה, בטיחות וגהות. מדדי הביצוע הפרואקטיביים הגלובליים של כיל בוחנים את השלמתם המלאה ובמועד של ביקורות בטיחות, תחקירי תקריות, ביצוע פעולות מתקנות, ניתוחי מפגעים פוטנציאליים בתהליכי ייצור, ניתוחי בטיחות לתפקידים ספציפיים (JSA), ביצוע הדרכות בטיחות במועדן, ומדדי ביצוע נוספים.

כיל לוקחת אחריות על הבטיחות והגהות של קבלניה ושותפיה העסקיים. החברה פועלת לוודא כי קבלניה מצוידים במיומנויות ובידע המתאימים לצורך ביצוע עבודתם בצורה בטוחה. במהלך 2018 החלה החברה בביצוע הערכות בטיחות של קבלנים על מנת לזהות חולשות ואת התחומים שבהם מאמצי שיפור הבטיחות יהיו היעילים ביותר. החברה פועלת יחד עם הקבלנים שעברו הערכות כאמור על טיפול בפערים שזוהו, ובכונתה להרחיב את המאמצים להגברת הבטיחות יחד עם הקבלנים במהלך השנים הקרובות.

רכש בר-קיימא



TOGETHER FOR
SUSTAINABILITY

כיל מרחיבה את אחריותה התאגידית כך שתקיף גם את שרשרת האספקה שלה. בשנת 2018 הצטרפה כיל ליוזמת ה-TFS (Together for Sustainability). יוזמה זו הינה פרוייקט משותף של 23 חברות

כימיה מובילות בעולם, המקדם רכש בר-קיימא בשרשרת האספקה הכימית הגלובלית. במסגרת היוזמה מתבצעים ניתוחי עומק ממוחשבים ואף ביקורות באתרים עבור אלפי ספקים לבחינת ביצועיהם בתחומי קיימות שונים. רבים מהספקים אף מציגים שיפור לאורך זמן. במסגרת השנה הראשונה של כיל כחברה ביוזמת TFS, החברה פנתה לספקים המייצגים מעל מיליארד דולר בהוצאה שנתי, או כ-28% מתוך סך ההוצאה של כיל בשנת 2018.



2019

מאמציה המוגברים של כיל בתחום רכש בר-קיימא זיכו את כיל בציון המקסימלי "A" בדירוג-המשנה החדש של CDP, דירוג מעורבות החברות מול הספקים (SER). דירוג ה-SER של ה-CDP מתבסס ברובו על מאמציהן של חברות להגביר את המודעות לשינויי אקלים בקרב ספקיהן.

מעורבות קהילתית

<http://icl-group-sustainability.co.il/reports/engaging-our-communities/>

כיל מהווה חלק מן הקהילה העסקית והחברתית בכלל האזורים שבהם מצויים אתריה. כיל חותרת לשפר את איכות החיים בקהילות אלה. על מנת לעשות זאת, החברה תומכת ומפתחת תוכניות, יוזמות ופעילויות שנועדו לחזק את המרקם הקהילתי, החברתי והכלכלי ולספק לתושבים המקומיים הזדמנויות לפעולה בתחומי החינוך, הקיימות, המדעים והחדשנות. במסגרת זו נכללים יזמות חברתית, תרומות ופעולות רווחה, לצד מיזמים נוספים בשיתוף ובמסגרת הקהילה. ליבת החזון החברתי של כיל מבוססת על שיתוף פעולה באמצעות יוזמות והשקעה בפרויקטים קהילתיים במעורבות עובדי החברה, התושבים וארגונים מקומיים.



סך ההשקעה של כיל בפרויקטים ומעורבות קהילתית בשנת 2018 הסתכמה בסך של כ-7.7 מיליון דולר, גידול של 51% בהשוואה לנתוני שנת 2017. רובו המכריע של הגידול נובע מהשקעתה של כיל באתר המורשת ומרכז המבקרים החדש בים המלח.

בשנת 2018, 14% מעובדי כיל בישראל השתתפו בפעילויות התנדבותיות, בהיקף כולל של כ-19,000 שעות התנדבות

כיל מקדמת שיח עם הציבור. כיל מקיימת דיאלוג מתמשך עם הקהילות הסמוכות לאתרי פעילותה ועם מחזיקי עניין אחרים. במהלך שנת 2018 אירחה כיל כ-24,000 מבקרים באתרי הייצור השונים שלה ברחבי העולם, וקיימה 26 מפגשי פורום CAP (פאנל קהילתי מייעץ) ברחבי העולם.

מדדי ביצועים מרכזיים (KPI)

<http://icl-group-sustainability.co.il/reports/kpis-trends-insights>

נתונים אודות החברה

2018	2017	2016	יחידות	
5,556	5,418	5,363	מיליוני דולר ארה"ב	מכירות
1,519	629	-3	מיליוני דולר ארה"ב	רווח (הפסד) תפעולי
8	5	5	מיליוני דולר ארה"ב	תרומה לקהילה
93%	89%	80%	% אתרי ייצור מוסמכים	ISO 9001 או תקן שווה-ערך לאיכות

ביצועים סביבתיים

2018	2017	2016	יחידות		
46.7	33.8	13.2	מיליוני דולר ארה"ב	השקעות	הוצאות והשקעות בתחום הגנת הסביבה
74.5	62.4	64.7	מיליוני דולר ארה"ב	הוצאות	
91%	89%	80%	% אתרי ייצור מוסמכים	ISO 14001 או תקן שווה-ערך לניהול סביבתי	הסמכות
32%	32%	19%	% אתרי ייצור מוסמכים	ISO 50001 או תקן שווה-ערך לניהול אנרגיה	
35.2	30.8	30.2	מיליוני גיגה-ג'ול (GJ)	סך צריכת אנרגיה	אנרגיה
28.4	23	22.3	מיליוני גיגה-ג'ול (GJ)	סה"כ ישירה	
6.8	7.8	7.9	מיליוני גיגה-ג'ול (GJ)	סה"כ עקיפה	
6	7.2	7.1	מיליוני גיגה-ג'ול (GJ)	חשמל	
25.8	19.8	18.7	מיליוני גיגה-ג'ול (GJ)	גז טבעי	

2018	2017	2016	יחידות		
69.1	68.5	70.9	מיליוני מ"ק	סך צריכת מים	מים
19.2	20.2	19.2	מיליוני מ"ק	שפירים	
49.9	48.3	51.7	מיליוני מ"ק	לא שפירים	
17.4	18.6	17.3	מיליוני מ"ק	צריכת מי רשת (עירונית)	
24.4	24.4	22.3	מיליוני מ"ק	הזרמות שפכים	
3,323	3,162	3,155	אלפי טונות CO ₂ e	סך פליטות גזי חממה 2+1(שוק)3+	גזי חממה
2,278	1,932	1,905	אלפי טונות CO ₂ e	מכלול 1	
952	1,140	1,159	אלפי טונות CO ₂ e	מכלול 2 (מבוסס-שוק)	
93	90	91	אלפי טונות CO ₂ e	מכלול 3	
1.5	1.9	1.5	אלפי טונות	תחמוצת חנקן NOx	אוויר
3.9	5.2	6	אלפי טונות	תחמוצת גופרית SOx	
0.96	0.98	1.5	אלפי טונות	חומר חלקיקי PM	
0.087	0.021	0.05	אלפי טונות	אמוניה NH3	
0.07	0.06	0.05	אלפי טונות	תרכובות אורגניות נדיפות VOC	
63.5	70.1	67.1	אלפי טונות	סך פסולת	פסולת
25.8	25.5	23.6	אלפי טונות	סך פסולת מסוכנת	
37.7	44.6	43.5	אלפי טונות	סך פסולת לא מסוכנת	
30%	26%	21%	%	% מחזור - מסוכנת	
62%	67%	66%	%	% הטמנה - מסוכנת	
48%	47%	52%	%	% מחזור - לא מסוכנת	
51%	52%	46%	%	% הטמנה - לא מסוכנת	

בטיחות וגהות

2018	2017	2016	יחידות	
89%	89%	80%	% אתרי ייצור מוסמכים	OSHAS 18001 או תקן שווה-ערך לבטיחות
0.73	0.82	0.73		שיעור תאונות עבודה (IR)
28.6	25.6	22.5		שיעור ימי היעדרות מעבודה (SI)
76	87	85	#	תאונות - עובדי חברה
43	24	34	#	תאונות - עובדי קבלן
0	0	1	#	תאונות קטלניות - עובדי חברה
1	1	1	#	תאונות קטלניות - עובדי קבלן

נתוני העסקה*

2018	2017	יחידות	
12,125	12,660	#	כלל העובדים
70%	75%	%	עובדים מאוגדים
231	229	#	עובדים זמניים
325	325	#	עובדים במשרה חלקית

* מספרי העובדים לעיל כוללים חלק מעובדי-קבלן המועסקים לטווח ארוך וסטודנטים מועסקים; המידע עבור שנת 2016 אינו מוצג בטבלה זו כיוון שאינו בר השוואה ל-8-2017. זאת בעקבות שדרוג משמעותי במערכות המידע לניהול כוח האדם בכיל החל משנת 2017.



מפתחים את
העתיד